



## RAPPORT MORAL

### Bilan 2010-2011

#### Les installations

Nos deux installations à Gleizé et à l'Escale de Arnas sont intensément utilisées.

Sur notre mur de cœur de Gleizé, nous recevons nos écoles d'escalade pour les premiers pas des enfants et l'initiation des adultes débutants. Pour ce faire, les voies qui y sont tracées sont adaptées à ce public et il faut en remercier plus particulièrement Eric, qui a pris en main cette structure pour la faire vivre. Mais, des adultes autonomes, sont toujours très attachés à ce mur et viennent y grimper régulièrement. Le lundi est particulièrement prisé mais aussi le samedi pour de l'escalade en famille entre parents et enfants.

Sur ce mur, les voies ont été changées en ce début de saison. C'est 1050 prises qu'il a fallu démonter, laver puis trier pour réaliser de nouveaux parcours au nombre d'une cinquantaine. Bravo à l'équipe de bénévoles sous la conduite d'Eric.

Sur le mur de l'Escale, évoluent l'élite, les écoles d'escalade de perfectionnement enfants, et les adultes autonome.

Après une première année de fonctionnement, on constate que l'outil est spécialement bien adapté à la compétition et que pour la pratique loisirs, il développe la ténacité. Les voies sont exigeantes et l'on assiste à de beaux combats pour parvenir à dominer ce mur. La fréquentation y est toujours très élevée sauf le vendredi où le grimpeur doit préférer ce soir-là se consacrer aux sorties moins sportives....

Nous tenons à remercier encore ce soir, les institutions locales de nous avoir fourni un si bel outil. Particulièrement la CAVIL avec les communes qui la composent, qui a cru à notre projet et je m'adresserai plus particulièrement à Mr Perrut, alors président de la CAVIL qui a été avec Mme Lamure, maire de Gleizé des défenseurs tenace de ce projet. A la CAVIL, j'adresse aussi notre reconnaissance pour l'aide apportée à la mise en œuvre de cette réalisation et la disponibilité de son personnel pour écouter nos demandes.

Ce mur est vivant, on y a changé les voies d'escalade 3 fois cette année, notamment à l'occasion des compétitions qui y ont été organisées. Plus de 6000 prises sont à chaque fois démontées, triées, lavées, remises en caisses pour rejoindre le stock qui s'élève maintenant à plus de 10000 prises (8500 au départ). C'est un budget d'achat de nouvelles prises de 6000 euros/an supporté seul par le club, pour l'instant. Le remontage est pointu puisque les nouveaux tracés doivent satisfaire un public large. Le club est aidé en cela par des ouvriers nationaux, et des entraîneurs de l'équipe de France pour réaliser des voies de type Coupe du monde. Pour les autres voies, c'est une grosse équipe d'ouvriers bénévoles du club qui s'y attèle avec le concours des ouvriers du Comité départemental du Rhône.

Deux nacelles élévatrices que vous voyez souvent ici sont nécessaires pour réaliser ce travail dans un minimum de temps. Cela représentent plus de 26 semaines de location que la Cavil prend en charge.

Merci aux bénévoles de ce travail à l'Escale au profit de tous et plus particulièrement ceux qui y consacrent des journées de repos et même des congés, ils se reconnaîtront.



## Nos adhérents :

La dernière saison 2009-2010 a vu notre effectif s'élever à 350 adhérents en fin de saison 2010 contre 266 l'an passé (2009) Ce fut un grand pas du à l'effet grand mur. Pourtant notre cotisation était passée de 155 à 185 euros pour supporter les frais de fonctionnement plus élevés. Ceux de l'encadrement et de l'ouverture de voies avec l'appel à un professionnel, Raphaël Kervella pour une dizaine d'heures et ceux des achats : prises, cordes, pour ce nouveau centre. Le renouvellement des cordes représentent 1000 mètres 2,5 fois par an soit un budget de 5000 euros.

Preuve qu'une cotisation chère, dans un environnement intéressant avec des services de qualité est supportable.

Revenons à nos effectifs

Répartition des jeunes : 51% contre 53 en 2009

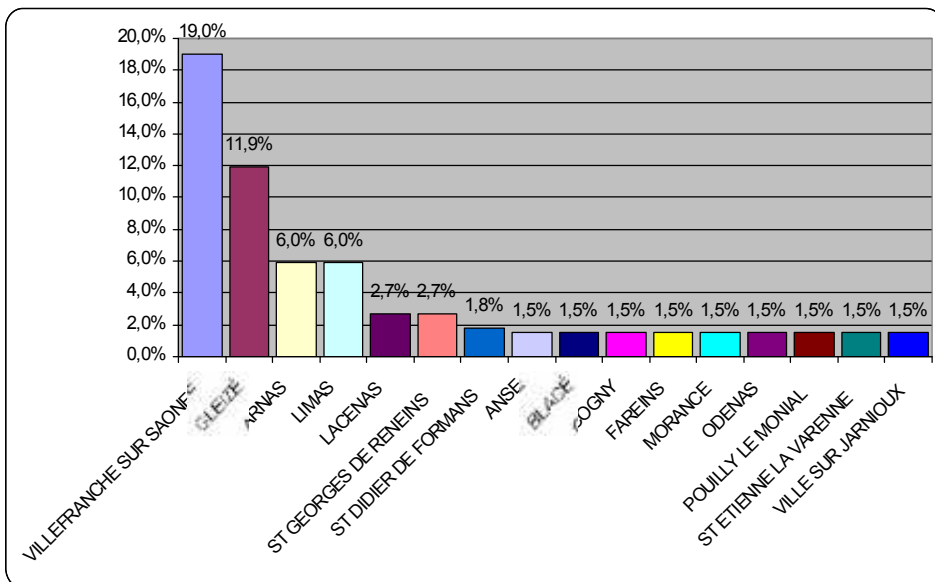
Répartition par sexe : 42% de féminines contre 46% en 2009

(près de 48 % chez les jeunes)

### Provenance :

Concernant la provenance de nos adhérents ils sont issus de 86 communes différentes réparties principalement sur le nord du département mais également de l'Ain et de la Saône et Loire ce qui montre bien notre rayonnement régional. Au sein de la CAVIL on note 155 adhérents sur 350 soit 44 %. 19% sont de Villefranche, 12% de Gleizé, 6% de Limas et 6% de Arnas

Hormis nos adhérents, nous accueillons dans le cadre du CLE, les membres des équipes de France et dans le cadre d'une convention certains clubs et licenciés du Rhône peuvent accéder ponctuellement à la structure de Arnas avec participation financière.





## Les écoles d'escalade et la compétition

Les groupes en école d'escalade ont été bien fournis.

Voici la situation par rapport à l'an précédent :

La fréquentation de l'ensemble de ces cours a été très assidue et cette année en prend également le chemin.

Notre seul regret est toujours l'énorme turn-over de cette population qui tourne toujours autour de 40% c'est à dire que la 40% ne renouvelle pas leur adhésion l'année suivante. Mais il y a un mieux, l'an dernier nous étions à la moitié.

Mais pas d'affolement, les autres clubs de sports sont soumis aussi à ce phénomène et il y a une retombée positive qui fait que plus de jeunes finalement s'initient à l'escalade, plus ils et sont susceptibles de s'y consacrer à nouveau plus tard. On a constaté très souvent ce retour aux sources au sein du club ou dans un autre club d'escalade.

GROUPES	2009	2010
6 ANS		6
7/8 ANS (2 groupes)	32	42
9/10 ANS	18	25
11/12 ANS	18	18
PRECOMPETITION	16	10
COMPETITION	40	35
PERF 9/12 ANS		16
PERF 13/16		21
ADULTES DEBUTANTS	18	36
ADULTES + 17ans	124	141
TOTAL	266	350

Pour la compétition, je ferai le bilan sportif un peu plus tard et Alain vous amènera son point de vue.

## Le groupe adulte

Comme chaque année nous avons eu notre lot de débutants ! Ils étaient 18 l'an passé et 36 cette année. Pour 2011, nous sommes sur une base autour de 28.

L'assiduité a été très bonne avec encore plus de 90 % qui avaient passé les fêtes de fin d'année. Cette année, on constate encore une grande présence régulière de ces débutants et c'est un motif de satisfaction pour nous. Nous avons fait des efforts de formation important pour cette population critique avec notamment une période d'initiation en début d'année encadré par un professionnel et des initiateurs du club. Il y a toujours un moment difficile à passer, le stade où la progression très importante du début stagne un peu et devient plus difficile. C'est là qu'il faut s'accrocher pourtant pour que de meilleurs jours reviennent et que les sensations fassent à nouveau avancer. Alors, pour les débutants ici présents, accrochez-vous, c'est le moment et accrochez-vous bien



## Formation

**Le club investit beaucoup dans la formation et prend en charge les frais.**

Le nombre de passeport a fait un bond cette année car nous avons octroyé des passeports à des personnes sans diplômes jusqu'alors mais qualifiés

Nous avons fait passer des diplômes fédéraux :

Notamment 6 initiateurs SAE,

22 juges de voies, nombre important cette année pour pouvoir pourvoir en juges qualifiés les compétitions que l'on organise ou celle où l'on inscrits de grands contingents de compétiteurs.

1 arbitre régional, 1 ouvreur de club, 1 ouvreur régional

passport blanc	39
passport jaune	72
passport orange	110
passport vert	13
passport bleu	5
passport rouge	1

initiateur sae	6
initiateur escalade	0
juge de voies	22
arbitre regional	1
ouvreur club	1
ouvreur régional	1
entraîneur de club	1



## **Les évènements de 2009-2010**

En organisant le championnat départemental du Rhône et de l'Ain, une étape de la Coupe de France de difficulté et une étape de la Coupe de France de vitesse, le site d'escalade de l'ESCALE est devenu un modèle de renommée nationale, très souvent cité en exemple.

Ses atouts centrés autour de la qualité de la structure d'escalade, de ses facilités de travail pour y créer des voies exceptionnelles, de son environnement agréable et de l'accueil chaleureux du club et de la population ont été universellement reconnus

Ces trois événements ont amené en beaujolais plus de 700 compétiteurs et des accompagnateurs de l'ordre de 5 à 600 personnes.

Ces succès nous les devons à vous les bénévoles de ce club où vous étiez plus de 80 à chaque manifestation. Vous avez construit avec nous, un style Vertige, pour ces compétitions et nous sommes maintenant des références. Bravo à tous

Merci aussi de leur soutien à la CAVIL pour son aide, à la municipalité de Gleizé qui a fait un gros geste en octroyant une subvention exceptionnelle, au Conseil Général qui fût aussi généreux. Et puis, nous devons aussi remercier nombre de sponsors locaux dont les petits chèques ont fait une grande enveloppe utile à l'organisation.

Merci à tous.



## Le bilan sportif et la compétition

Alain Bouvier et Guy-Noël Berthaud ont encore fait des prouesses pour amener nos jeunes compétiteurs au meilleur de leurs possibilités. Caroline s'est attachée, avec la passion qui la caractérise, à mobiliser avec succès les plus jeunes.

### Des résultats marquants en compétition

Les résultats en compétition en 2009-2011 ont permis l'obtention de la 6ème place au classement national des clubs. C'est un bond spectaculaire depuis 13ème place de l'an passé. La mise en service de la structure du palais omnisports de l'Escale et la densification de l'entraînement ont été déterminantes pour obtenir ce progrès sportif tant attendu.

Au championnat de France 2010, le club emmenait à Pont-Audemer un groupe conséquent de jeunes grimpeurs qualifiés qui brilleront dans leur catégorie.

Dans l'épreuve de Difficulté :

Clément Vernaison (junior) finaliste 4ème,  
Solène Mienné-Sicinska (minime) finaliste

7ème,

Martin Rodellas (cadet) demi-finaliste 13ème,  
Mathilde Godon (cadette) demi-finaliste 22ème,  
Meije Vellot (cadette) demi-finaliste 26ème,  
Clément Cailleux (cadet) demi-finaliste 26ème,  
Anne Michel (cadette),  
Amandine Cuny (junior),  
Guillaume Moro (cadet),  
Maxime Rozé (cadet).

Dans l'épreuve de Vitesse :

Clément Cailleux (cadet) montera sur le podium à la 2ème place  
Guillaume Moro (cadet) finira 4ème.  
Thomas Thenot (cadet) sera ¼ de finaliste

Chez les seniors, on retrouvera au championnat de France Seniors

Marine Thevenet (11ème),  
Florent Breyse (19ème),  
Clément Vernaison et Meije Vellot.

### Résultats sportifs du club

#### 6ème club au classement national des clubs

Établi avec les meilleures performances de 3 filles et de 5 garçons

#### Marine Thevenet (senior)

6ème au classement national de difficulté

#### Solène Mienné-Sicinska (minime)

6ème au classement national de difficulté

#### Meije Vellot (cadette)

16ème au classement national de difficulté

#### Clément Vernaison (junior)

3ème au classement national de bloc

#### Guillaume Moro (cadet)

11ème au classement national de bloc

#### Martin Rodellas (junior)

14ème au classement national de difficulté

#### Florent Breyse (senior)

20ème au classement national de difficulté

#### Raphaël Castanier (minime)

23ème au classement national de difficulté

la

11



Sur le circuit international, Solène Mienné-Sicinska (minime) sera sélectionnée pour une coupe d'Europe tandis que Guillaume Moro (cadet) retenu en équipe de France de vitesse ira prendre au championnat du monde d'Edimbourg une belle 8ème place.

Signe de la vitalité du club chez les très jeunes, Vertige remportera la Coupe du Rhône des clubs.

Notons aussi les résultats prometteurs de nos jeunes pousses en coupe du Rhône.

Un grand bravo à tous.

Au classement national, individuel nous avons beaucoup de monde dans les 30 premiers.

Ces résultats que nous devons aux grimpeurs montre aussi un travail très pointu de l'équipe d'entraînement. Elle est au plan technique très performante. Il faut en féliciter encore Alain et Guy-noël.

Pour ce qui est de nos jeunes grimpeurs, il leur revient le mérite de bien s'entraîner, de savoir se motiver et d'être assidu pour atteindre le meilleur d'eux-mêmes. Ils vivent ce sport avec passion et ils nous font rêver.

## **Les objectifs de 2010-2011**

### En matière de Formation :

Pour cette saison, nous continuerons la formation des cadres démarrée il y a 4 ans.

Nous allons poursuivre avec la formation de nouveaux initiateurs

Essayer de former d'autres initiateurs SAE en recrutant chez les jeunes adultes et les ados.

Nous avons besoin de cadres pour maintenir les cours et les sorties et ces formations nous sont en partie subventionnées.

Nous poursuivrons la délivrance des passeports.

La compétition reste une des priorités du club car elle véhicule bien notre image.

Je le répète tous les ans mais la compétition est porteuse de nos valeurs.

En effet:

- elle agit sur les infrastructures, car elle nous oblige à avoir des voies de qualité et modifiées souvent qui font le plaisir de tous



- elle agit sur les projets et crédibilise notre expertise: le mur de l'Escale est venu de ces bons résultats en compétition.
- elle agit sur le recrutement en attirant les jeunes et les adultes qui veulent se bouger à venir grimper chez nous
- elle agit sur les subventions et les aides dont les montants sont fonctions aussi des résultats en compétition.
- Notre image a grandi en 2009 en obtenant le label « Elite » récemment mis en place par la fédé. Il nous a fallu satisfaire un cahier des charges drastique.

Les objectifs sportifs de l'an passé pour cette année étaient de revenir dans le top 10 au classement des clubs.

Nous avons plus que réussi en passant de la 13<sup>ème</sup> à la 6<sup>ème</sup> place.

C'était aussi d'avoir plus de 10 qualifiés au championnat de France, ce fût une réalité largement dépassée

C'était de réussir une compétition nationale, ce fut plus énorme encore que nos attentes.

Alors, que pouvons nous se fixer comme objectif pour l'an 2011 ? Remonter encore dans le classement des clubs. C'est possible car le mur de l'Escale va porter nos jeunes vers la performance.

J'ai confiance en cette relève des jeunes qui pointe. Déjà de fortes individualités sont nées qui vont défendre leur chance à fond, j'en suis sûr.

Au baromètre du championnat de France des jeunes, avec la dynamique de l'organisation à domicile, c'est encore un pas qu'il faudra franchir. Je ne mets pas la barre trop haut mais une quinzaine serait un signe d'une nouvelle ère. A vous de jouer les jeunes pour que vous écriviez cette nouvelle page de l'histoire du club.

Le club sera encore organisateur de compétitions cette année avec d'abord le championnat régional Rhône-Alpes, un quasi championnat de France avant l'heure, qui a lieu le week-end prochain.

Puis notre événement national, le championnat de France des jeunes de difficulté et de vitesse qui se déroulera pendant les 3 jours du week-end de Pâques.

Votre fort engagement bénévole sera encore sollicité. Vous m'avez fait part que votre implication serait encore là, je vous en remercie de façon très appuyée car sans vous, rien n'aboutirait.

Je compte donc sur vous pour que ces événements où viendront plus de 800 concurrents et un public important, soit un succès et que notre beaujolais soit encore capitale de l'escalade  
Je vous en remercie par avance.





## Conclusion

Je voudrais conclure encore en remerciant les membres du bureau qui sont très disponibles pour faire vivre ce club et y maintenir un esprit de cohésion important. Je voudrais aussi ne pas oublier les parents des jeunes, qui spontanément donne le bon coup de main pour organiser ou partir en déplacement.

Pour ces 2 compétitions, je compte notamment sur les petits gâteaux maison que les enfants aiment tant voir faire par leurs parents en mettant sans doute aussi la main à la pâte.

Et n'oubliez pas notre devise :

*Ne te demande pas seulement ce que ton club peut faire pour toi, demande-toi aussi ce que tu peux faire pour ton club.*